

УДК 371.388.3
ББК 74.489

DOI: 10.31862/1819-463X-2021-6-154-161

ФОРМИРОВАНИЕ ГОТОВНОСТИ БУДУЩЕГО ВОСПИТАТЕЛЯ К РАБОТЕ В ИНКЛЮЗИВНОЙ ГРУППЕ В ДОШКОЛЬНОЙ ОБРАЗОВАТЕЛЬНОЙ ОРГАНИЗАЦИИ

Н. А. Пронина

Аннотация. *Статья посвящена формированию готовности будущих воспитателей к работе в инклюзивной группе в дошкольной образовательной организации. Целью статьи является ознакомление читателя особенностями формирования готовности будущего воспитателя к работе с детьми с ограниченными возможностями здоровья. Проведенный анализ психолого-педагогической литературы по теме исследования и экспериментальная работа позволили нам сформировать и апробировать на практике модель готовности будущего воспитателя к работе с детьми с ограниченными возможностями здоровья в условиях массового детского сада.*

Ключевые слова: *будущий воспитатель, готовность, дети с ограниченными возможностями здоровья, дошкольники, инклюзия, инклюзивная среда, инклюзивная группа.*

Для цитирования: *Пронина Н. А. Формирование готовности будущего воспитателя к работе в инклюзивной группе в дошкольной образовательной организации // Наука и школа. 2021. № 6. С. 154–161. DOI: 10.31862/1819-463X-2021-6-154-161.*

FORMATION OF THE FUTURE TEACHER'S READINESS TO WORK IN AN INCLUSIVE GROUP IN A PRESCHOOL EDUCATIONAL INSTITUTION

N. A. Pronina

Abstract. *The article is devoted to the formation of the readiness of future teachers to work in an inclusive group in a preschool educational organization. The purpose of the article is to familiarize the reader with the peculiarities of the formation of the future nursery school*

© Пронина Н. А., 2021



Контент доступен по лицензии Creative Commons Attribution 4.0 International License
The content is licensed under a Creative Commons Attribution 4.0 International License

teacher's readiness to work with children with special needs. The analysis of the psychological and pedagogical literature on the research topic and the experimental work allowed us to form and test in practice the model of the future teacher's readiness to work with children with special needs in a mass kindergarten.

Keywords: *future educator, readiness, children with special needs, preschool children, inclusion, inclusive environment, inclusive group.*

Cite as: Pronina N. A. Formation of the future teacher's readiness to work in an inclusive group in a preschool educational institution. *Nauka i shkola*. 2021, No. 6, pp. 154–161. DOI: 10.31862/1819-463X-2021-6-154-161.

Ухудшение экологической обстановки в нашей стране и мире, генномодифицированная пища, плохое качество воды, последствия Чернобыльской катастрофы, ухудшение экологии во многих крупных городах, вредные привычки населения привели к ухудшению состояния здоровья и, как следствие, к появлению большого количества детей с врожденными патологиями. В 2020 г. в Российской Федерации насчитывается около 687 тыс. детей-инвалидов [1].

Система образования реагирует на изменения, происходящие в обществе: формирование толерантного отношения к детям с особыми образовательными потребностями, внедрение инклюзивного образования на все ступени обучения. В результате такой ребенок получает возможность социализации и дальнейшей интеграции в общество.

Федеральный государственный образовательный стандарт дошкольного образования учитывает индивидуальные особенности ребенка с ограниченными возможностями здоровья и указывает на то, что инклюзивное образование обеспечивает коррекцию нарушений развития, оказывает квалифицированную помощь в освоении программы, способствует их «разностороннему развитию с учетом возрастных и индивидуальных особенностей и особых образовательных потребностей, социальной адаптации» [2].

В последнее время становится наиболее часто используемым термин «дети с ограниченными возможностями здоровья», под которым мы будем понимать следующее: ребенок, который не может в силу своих физических, психических и умственных недостатков овладеть стандартной дошкольной программой и по этой причине нуждающийся в применении в его отношении специализированных методик, стандартов и содержания образования.

Актуальность исследуемой проблемы обусловлена рядом причин. Во-первых, система профессионального образования претерпела изменения, возникла необходимость подготовки высококвалифицированного педагога, способного работать с детьми-инвалидами. Во-вторых, растет число детей-инвалидов. В-третьих, современный образовательный процесс неоднороден. В-четвертых, современное общество стало более гуманным и толерантным. Инклюзивное образование является предметом изучения таких педагогов и психологов, как Н. Н. Малафеев, Н. Я. Семаго, М. М. Семаго, М. Л. Семенович [3; 4]. По мнению С. В. Гайченко, Н. Н. Маларчук и др., главным условием для реализации инклюзии в образовательной среде является компетентность педагога [5; 6].

Целью статьи является ознакомление читателя с особенностями формирования готовности будущего воспитателя к

работе с детьми с ограниченными возможностями здоровья. Эксперимент проводился на базе Тульского государственного педагогического университета имени Л. Н. Толстого, в нем приняли участие 64 человека (студенты 1–4-го курсов факультета искусств и гуманитарных наук очной формы обучения по направлению подготовки 44.03.01 «Педагогическое образование» направленность «Дошкольное образование»).

Результаты

Структура и содержание модели

Модель подготовки будущего воспитателя к работе в инклюзивной группе носит практико-ориентированный характер, она была построена нами с учетом специфики факультета и представлена на рис. 1.

Внедрение данной модели проходило с 2016 г. и предполагало проведение

следующих этапов экспериментальной работы:

- определение исходного уровня сформированности готовности будущего воспитателя к работе в инклюзивной группе,
- апробирование на практике и выявление эффективности модели формирования готовности будущего воспитателя к работе в инклюзивной группе.

Когнитивный компонент диагностировался при помощи методики «Я и инклюзивное образование» (Л. М. Митиной) [7]. Лишь 40% отметили свое хорошее знакомство с философией, принципами, целями и задачами инклюзивного образования.

Все студенты 4-го курса во время прохождения педагогической практики в дошкольном учреждении столкнулись с необходимостью совместного воспитания, обучения здоровых детей и детей

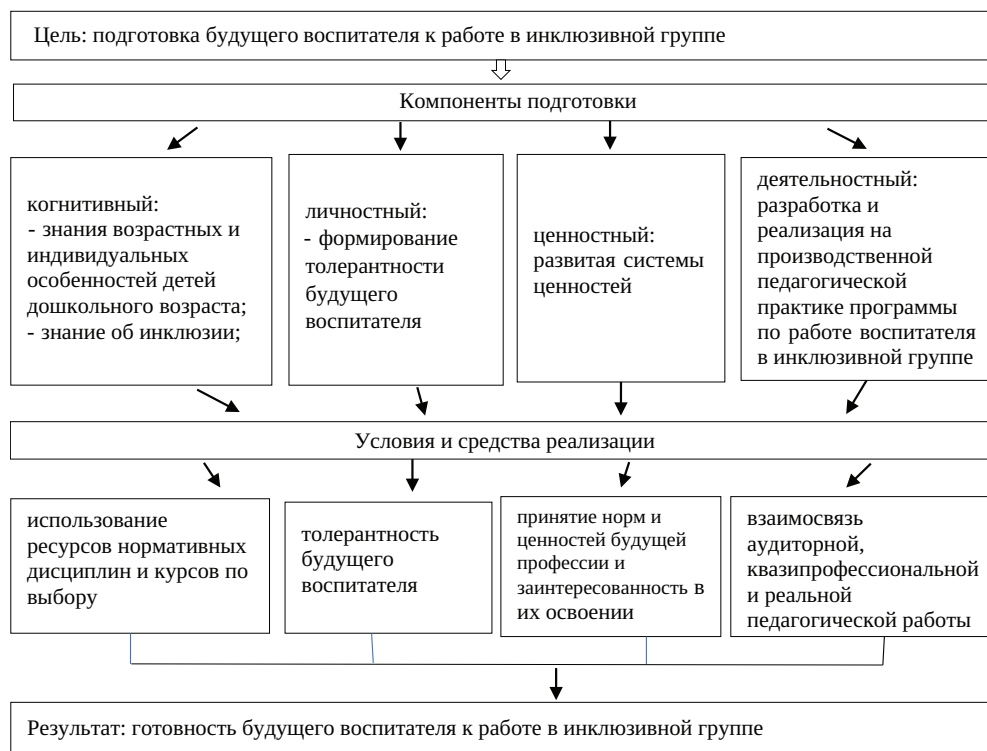


Рис. 1. Модель подготовки будущего воспитателя к работе в инклюзивной группе

с ограниченными возможностями здоровья. 55% студентов отметили, что встречали детей с диагнозом «задержка психического развития», 15% – с нарушениями слуха (слабослышащие), 30% – с нарушениями зрения (слабовидящие).

Отвечая на вопрос «Как вы относитесь к детям с ограниченными возможностями здоровья и инклюзивному образованию?», 60% будущих воспитателей понимают необходимость инклюзии в дошкольном учреждении, но не до конца понимают механизмы ее реализации, не умеют взаимодействовать с детьми с ОВЗ и их родителями, решать вопросы и быстро компетентно реагировать на возникающие ситуации. Также они отметили неготовность дошкольных учреждений к реализации инклюзивного подхода: недостаточная материально-техническая оснащенность, отсутствие специалистов. Остальные 10% отметили, что в современных реалиях состояния образования инклюзия негативно повлияет на образовательный процесс здоровых детей. Имеющиеся отклонения в психике у детей с ОВЗ могут представлять опасность для остальных детей.

В начале эксперимента готовность к работе с детьми с ОВЗ отметили лишь

30% студентов 1-го курса, отметив при этом недостаточный уровень развития знаний и навыков по реализации инклюзивного образования. 70% не готовы работать в инклюзивной группе детского сада.

Диагностика толерантности будущих воспитателей осуществлялась при помощи методики Ю. А. Макарова [7].

Было выявлено 10% будущих педагогов ДОО с низким уровнем толерантности, 10% с уровнем ниже среднего, 50% – со средним, 30% – с высоким.

Ценностное отношение к детям с ограниченными возможностями здоровья проверялось при помощи методики «Я и инклюзивное образование» (Л. М. Митиной), можно отметить, что его продемонстрировали 30% опрошенных, они же понимают всю необходимость включения детей с ОВЗ в образовательную среду для их дальнейшей социализации и адаптации в обществе.

Анализ результатов опроса «Самоанализ затруднений в деятельности педагога» (Л. Н. Горбунова, И. П. Цвелюх) [7] показал, что 40% будущих воспитателей испытывают затруднения в реализации инклюзивного подхода, 40% отмечают средний уровень затруднений в педагогической деятельности, 20% – низкую.

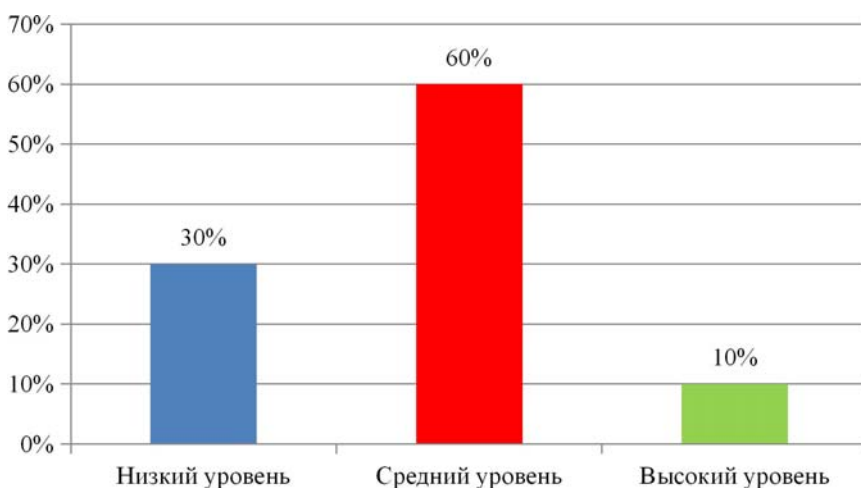


Рис. 2. Показатели способности будущих воспитателей решать профессиональные задачи в области инклюзивной практики

Результаты исследования по методике оценки способности педагогов решать профессиональные задачи, связанных с организацией инклюзивного образования, разработанная на базе Омского государственного педагогического университета [7], представлены на рис. 2.

Как видно из рис. 2, у будущих воспитателей преобладает средний уровень способности решать профессиональные задачи в области инклюзивной практики (60% испытуемых), с высоким уровнем выявлено 10%, с низким – 30%.

Формирующий этап

Когнитивный компонент формируется в процессе усвоения студентами 1-го курса дисциплин психолого-педагогического цикла, таких как «Психология» и «Педагогика». Они закладывают прочный фундамент знаний о психике человека, его возрастных и индивидуальных особенностях, раскрывают закономерности процесса обучения и воспитания детей, формирования человеческой личности.

Дисциплина «Основы специальной педагогики и психологии» и курс по выбору «Разные дети: как с ними работать» читаются на 4-м курсе и носят практико-ориентированный характер, так как помогают будущему воспитателю в работе в инклюзивной группе детского сада. Их преподают специалисты с дефектологическим образованием, постоянно повышающие свою квалификацию. Студенты изучают закономерности психического развития лиц с ограниченными возможностями здоровья, пополняют категориальный аппарат понятиями «норма», «отклонение в развитии», «инклюзия», усваивают основные типологии отклонений психического развития, знакомятся с современными теориями и системами воспитания и коррекции поведения лиц с проблемами в развитии, узнают информацию о системе государственной поддержки лиц с проблемами в развитии, изучают специфику адаптационного процесса

детей с нарушениями в развитии в системе общего образования.

Изучая авторский спецкурс «Работа воспитателя в инклюзивном детском саду», учащиеся 4-го курса знакомились с целями, задачами инклюзивного дошкольного образования, особенностями психического развития детей с ОВЗ, изучали технологии, методы и формы реализации инклюзивного образования, учились учитывать образовательные потребности детей с ОВЗ, применять в педагогической деятельности технологии формирования у детей и родителей толерантного отношения к детям с ОВЗ, осуществлять организацию и реализацию психолого-педагогического сопровождения инклюзивной группы.

Также они формировали практико-ориентированные умения по работе с детьми с ОВЗ: решали различные профессиональные задачи, кейсы, проектировали индивидуальный образовательный маршрут ребенка с ограниченными возможностями здоровья, осуществляли психолого-педагогическое сопровождение детей с особыми образовательными потребностями в условиях массового детского сада, формировали толерантное отношение к детям с ОВЗ с помощью различных методов, таких как беседа с родителями. Использовались различные формы индивидуальной, групповой и фронтальной работы: дискуссии, тренинги, деловые и ролевые игры, просмотр и анализ документальных фильмов, мастер-классы.

Каждое занятие заканчивалось рефлексией, в ходе которой будущие воспитатели обрели необходимые компетенции и сформировали собственную профессиональную позицию. На основе полученных знаний, умений и навыков они смогли конструировать содержание педагогической деятельности в условиях инклюзивной группы.

Повторная диагностика при помощи методики «Я и инклюзивное образование» (Л. М. Митиной) показала, что

количество испытуемых, знакомых с целями и ценностями инклюзивного образования, возросло до 90%. Также выяснилось, что 87% студентов готовы к работе в инклюзивной группе.

Таким образом, диагностика показала сформированность у будущих воспитателей знаний возрастных и индивидуальных особенностей детей с ограниченными возможностями здоровья знаний об инклюзии.

Ценностное отношение к детям с ОВЗ (методика «Я и инклюзивное образование» Л. М. Митиной) продемонстрировала 85% (рис. 3).

Анализ рис. 3 позволяет сделать вывод о возросшем уровне педагогической толерантности. Уменьшилось до 0% количество студентов с низким уровнем толерантности. Количество с оптимальным уровнем возросло до 80%, что свидетельствует о сформированности толерантности к детям с ОВЗ у будущих воспитателей.

Диагностика затруднений в деятельности педагога (опросник «Самоанализ затруднений в деятельности педагога» Л. Н. Горбуновой, И. П. Цвелюх) выявила, что 20% студентов испытывают средний уровень затруднений в педагогической деятельности, 70% – низкий,

остальные 10% не испытывают затруднений.

После внедрения модели в образовательную практику можно наблюдать повышение уровня профессионально-личностной готовности к работе в инклюзивной группе. Снизилось количество будущих воспитателей с высоким (с 40% до 0%) и средним уровнем затруднений (с 40% до 20%).

Таким образом, реализация модели позволила повысить готовность будущих воспитателей к работе в инклюзивной группе, в частности, сформировать ее деятельностный компонент.

Повторное применение методики оценки способности педагогов решать профессиональные задачи (ОГПУ) показало, что 70% обладают средним уровнем способностей к решению профессиональных задач в области инклюзивной практики, 30% респондентов находятся на высоком уровне. Студентов с низким уровнем выявлено не было. Сравнение результатов будущих воспитателей по указанной методике, полученных на констатирующем и контрольном этапе исследования, представлены на рис. 4.

У будущих воспитателей отмечается развитие способности к решению профессиональных задач: снизилось

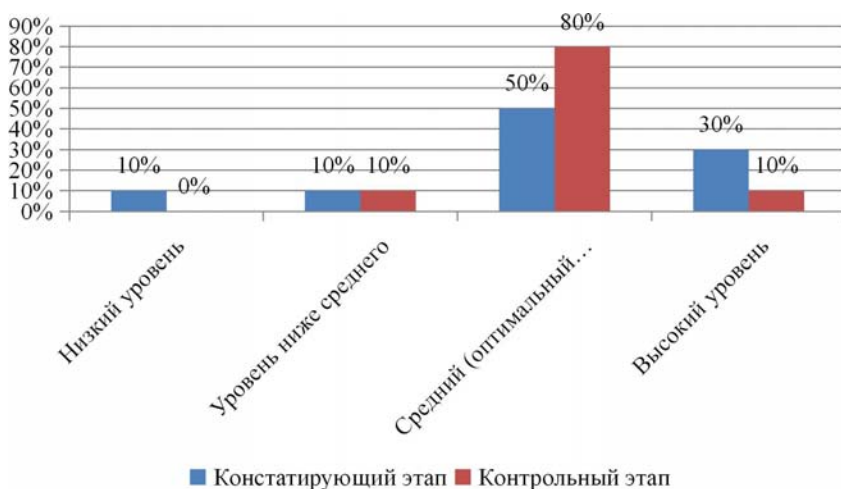


Рис. 3. Показатели педагогической толерантности



Рис. 4. Показатели способности будущих воспитателей решать профессиональные задачи в области инклюзивной практики (констатирующий и контрольный этапы)

количество учащихся с низким уровнем по данному показателю (с 30% до 0%), повысилось количество студентов со средним (с 60% до 70%) и высоким уровнем по данному показателю (с 10% до 30%).

Проведенный анализ психолого-педагогической литературы по теме исследования и экспериментальная работа

позволили нам сформировать и апробировать на практике модель готовности будущего воспитателя к работе с детьми с ограниченными возможностями здоровья в условиях массового детского сада. Мы отмечаем широкие возможности применения результатов нашего исследования.

СПИСОК ЛИТЕРАТУРЫ

1. Количество инвалидов в стране и размер ЕДВ: URL: [https:// rosinfostat.ru/invalidy/#i-7](https://rosinfostat.ru/invalidy/#i-7) (дата обращения: 01.05.2021).
2. Федеральный государственный образовательный стандарт дошкольного образования. URL: <https://pravobraz.ru/federalnyj-gosudarstvennyj-obrazovatelnyj-standart-doshkolnogo-obrazovaniya/> (дата обращения: 01.05.2021).
3. Малафеев Н. Н. Развитие инклюзивного образования в России // Инклюзия в образовании. 2016. № 1. С. 6–13.
4. Инклюзивное образование: от методологической модели к практике / Н. Я. Семаго, М. М. Семаго, М. Л. Семенович [и др.] // Психологическая наука и образование. 2011. № 1. С. 51–59.
5. Гайченко С. В., Иванова О. А. Особенности работы с детьми с ОВЗ дошкольного возраста: учеб.-метод. пособие. М.: МГПУ, 2017. 166 с.
6. Профессионально-педагогический консилиум в вузе / Н. Н. Малафеев, Г. Н. Крилицына, Г. В. Пашенко, В. В. Пивненко // Образование и наука. 2019. Т. 21, № 3. С. 175–193.
7. Джумагулова А. Ф., Жукова Н. В. Методики изучения установок преподавателей по отношению к инклюзивному образованию // XLVII науч. и учеб.-метод. конф. ун-та ИТМО по тематикам: экономика, менеджмент, инноватика. СПб.: Университет ИТМО, 2018. С. 241–244.

REFERENCES

1. Kolichestvo invalidov v strane i razmer EDV. Available at: <https://rosinfostat.ru/invalidy/#i-7> (accessed: 01.05.2021).
2. Federalnyy gosudarstvennyy obrazovatelnyy standart doshkolnogo obrazovaniya. Available at: <https://pravobraz.ru/federalnyj-gosudarstvennyj-obrazovatelnyj-standart-doshkolnogo-obrazovaniya/> (accessed: 01.05.2021).
3. Malafeev N. N. Razvitie inklyuzivnogo obrazovaniya v Rossii. *Inklyuziya v obrazovanii*. 2016, No. 1, pp. 6–13.
4. Semago N. Ya., Semago M. M., Semenovich M. L. et al. Inklyuzivnoe obrazovanie: ot metodologicheskoy modeli k praktike. *Psikhologicheskaya nauka i obrazovanie*. 2011, No. 1, pp. 51–59.
5. Gaychenko S. V., Ivanova O. A. *Osobennosti raboty s detmi s OVZ doshkolnogo vozrasta: ucheb.-metod. posobie*. Moscow: MGPU, 2017. 166 p.
6. Malyarchuk N. N., Krinitsyna G. N., Pashchenko G. V., Pivnenko V. V. Professionalno-propedevticheskij konsilium v vuze. *Obrazovanie i nauka*. 2019, Vol. 21, No. 3, pp. 175–193.
7. Dzhumagulova A. F., Zhukova N. V. Metodiki izucheniya ustanovok prepodavateley po otnosheniyu k inklyuzivnomu obrazovaniyu. In: *XLVII scientific and educational-methodical conference of ITMO University on topics: economics, management, innovation*. St. Petersburg: ITMO University, 2018. Pp. 241–244.

Пронина Наталья Андреевна, кандидат педагогических наук, доцент, доцент кафедры психологии и педагогики, Тульский государственный педагогический университет им. Л. Н. Толстого

e-mail: natalie4941@rambler.ru

Pronina Natalia A., PhD in Education, Assistant Professor, Psychology and Pedagogy Department, Tula State Lev Tolstoy Pedagogical University

e-mail: natalie4941@rambler.ru

Статья поступила в редакцию 03.05.2021
The article was received on 03.05.2021